



รู้ไว้ ระวังภัยธรรมชาติ

EARTH'S NATURAL DISASTERS

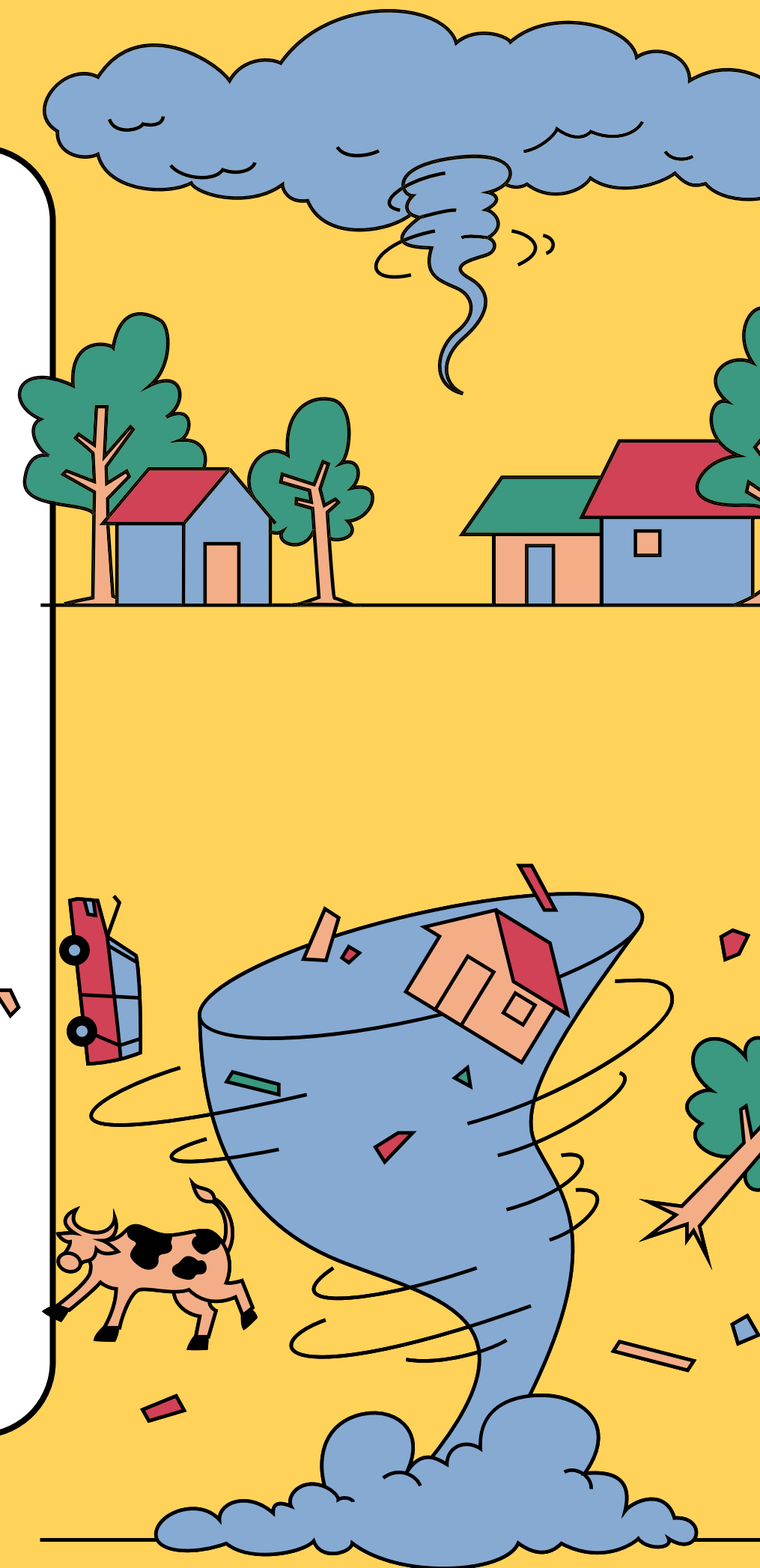
โรงเรียนราชภาณุประดิษฐ์อนุสรณ์ สพนม.ตรัง กระบี่

วาตภัย

WINDSTORM

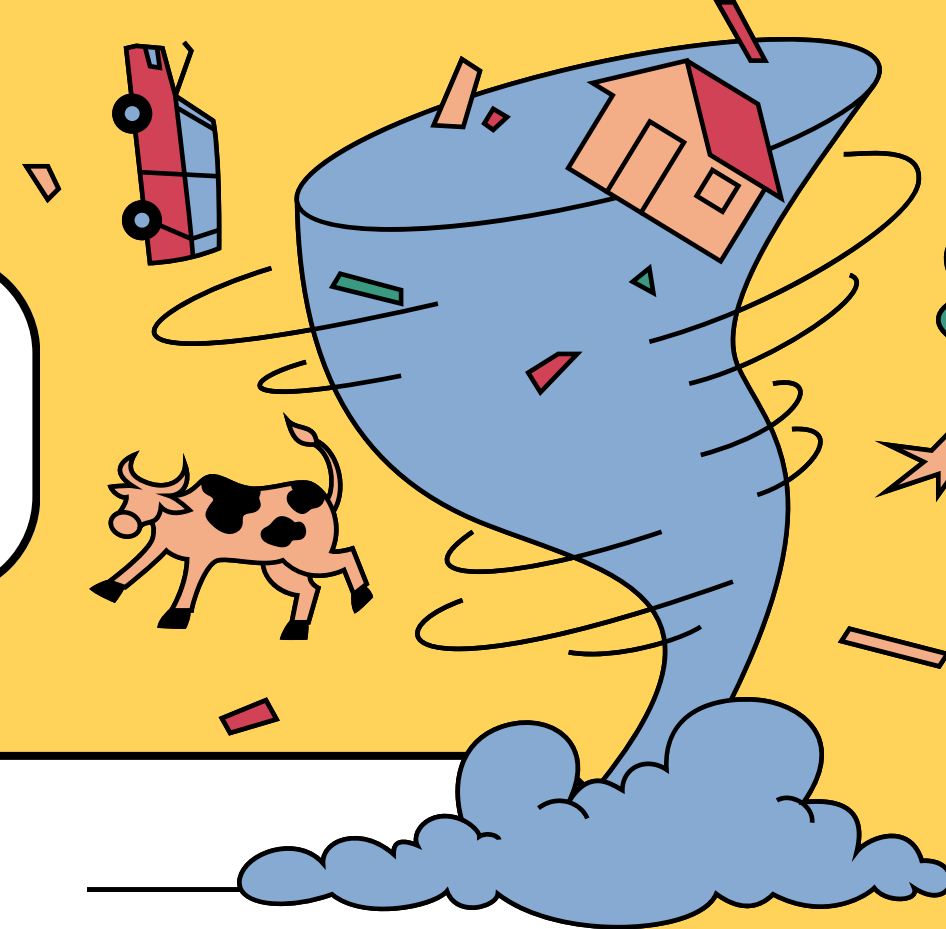
ภัยธรรมชาติซึ่งเกิดจาก พายุลมแรง แบ่งได้ 2 ชนิด

1. วาตภัยจากพายุฤดูร้อน จะเกิดขึ้นในช่วงฤดูร้อน เกิดจากกระแสอากาศร้อนยกขึ้นเบื้องบนอย่าง รุนแรงและเย็นตัวลงอย่างรวดเร็วจนสามารถกลั่นตัวเป็นหยดน้ำหรือเป็นน้ำแข็งแล้วตกลงมา บางครั้งจะเกิดพายุ ฝนฟ้าคะนองและอาจมีลูกเห็บทำความเสียหายได้ในบริเวณเล็ก ๆ ช่วงเวลาสั้น ๆ ความเร็วลมที่เกิดขึ้นในขณะนั้น ประมาณ 50 กม./ชม. ทำให้สิ่งก่อสร้าง บ้านเรือน พืชผลทางการเกษตรเสียหาย ฝนตกหนัก ฟ้าแลบ ฟ้าผ่า เป็น อันตรายแก่ชีวิตมนุษย์และสัตว์ได้
2. วาตภัยจากพายุหมุนเขตร้อน จะเกิดขึ้นในช่วงฤดูฝน เป็นพายุที่เกิดขึ้นเหนือทะเลจีนใต้ และ มหาสมุทรแปซิฟิกในเขตร้อน มีศูนย์กลางประมาณ 200 กม.หรือมากกว่า มีลมพัดเวียนรอบศูนย์กลางทิศทวนเข็มนาฬิกา (ในซีกโลกเหนือ) หากมีความแรงถึงขั้นพายุไต้ฝุ่นจะมีศูนย์กลางเป็นวงกลมประมาณ 15-60 กม. เรียกว่า ตาพายุ มองเห็นได้จากภาพถ่ายเมฆจากดาวเทียม เมื่อพายุหมุนเขตร้อนเคลื่อนตัว ขึ้นฝั่งจะทำความเสียหายให้บริเวณที่เคลื่อนผ่านเป็นอย่างมาก





อันตรายที่เกิดจากวาตภัย



บนบก

- บ้านเรือนที่ไม่แข็งแรง ต้นไม้ เสาไฟฟ้า เสาทีวี ป้ายโฆษณาหักโค่น
- เกิดฝนตกหนักติดต่อกันหลายวัน ทำให้เกิดอุทกภัย
- ประชาชนที่อาศัยบริเวณชายหาดถูกคลื่นซัดท่วมบ้านเรือน และถูกกวาดลงทะเล

ในทะเล

- ลมพัดแรงจัดมาก เกิดคลื่นใหญ่ เรือขนาดใหญ่ถูกพัดพาไปเกยฝั่ง หรือชนหินโสโครกทำให้จม เรือประมงบริเวณชายฝั่งถูกทำลาย



พายุหมุนเขตร้อน

TROPICAL CYCLONES

พายุหมุนเขตร้อนเป็นปรากฏการณ์ธรรมชาติที่สามารถทำความเสียหายได้รุนแรง และเป็นบริเวณกว้าง มีลักษณะเด่น คือ มีศูนย์กลางหรือที่เรียกว่าตาพายุเป็นบริเวณที่มีลมสงบ อากาศปลอดโปร่งแจ่มใส โดยอาจมีเมฆและฝนบ้างเล็กน้อย ล้อมรอบด้วยพื้นที่บริเวณกว้าง มีรัศมีหลายร้อยกิโลเมตร เกิดฝนตกหนักและพายุลมแรงที่พัดเวียนเข้าหาศูนย์กลาง ดังนั้น ในบริเวณที่พายุหมุนเขตร้อนเคลื่อนที่ผ่านก่อนพายุจะเคลื่อนตัวเข้ามา ลักษณะอากาศแจ่มใส เมื่อด้านหน้าของพายุหมุนเขตร้อนมาถึงจะเกิดลม แรงแฝนตกหนัก และมีพายุฝนฟ้าคะนอง ลมกระโชกแรง และอาจปรากฏพายุ ทอร์นาโด เมื่อบริเวณตาพายุ ซึ่งเป็นศูนย์กลางพายุ มีลักษณะเป็นวงกลม ๆ คล้ายขนมโดนัทเคลื่อนตัวมาถึง อากาศจะแจ่มใสอีกครั้ง จากนั้นเมื่อด้านหลังของพายุหมุนมาถึงอากาศจะเลวร้ายลงอีกครั้งและรุนแรงกว่าครั้งแรก แม้พายุหมุนเขตร้อนซึ่งอยู่ในบริเวณมหาสมุทรอินเดียมักจะ ไม่เข้าสู่ประเทศไทยโดยตรง แต่สามารถก่อความเสียหายต่อประเทศไทยได้เช่นกัน เมื่อเกิดการเคลื่อนที่เข้าสู่บริเวณใกล้ประเทศไทยทางด้านตะวันตก ในกรณีของพายุหมุนเขตร้อน ซึ่งก่อตัวในมหาสมุทรแปซิฟิกและทะเลจีนใต้นั้นจะเคลื่อนที่เข้าสู่ประเทศไทยในบริเวณต่าง ๆ ของประเทศแตกต่างกันตามฤดู





สิ่งที่คุณควรปฏิบัติ

ติดตามข่าวอากาศอยู่เสมอและเมื่อได้รับคำเตือนและข้อปฏิบัติเมื่อเกิดพายุ

ห้ามนำเรือออกไปในบริเวณทะเล ในกรณีที่อยู่ในทะเลให้เข้าสู่บริเวณชายฝั่งที่ใกล้ที่สุดทันที

ออกให้พ้นจากชายฝั่งทันที และควรไปอยู่ในที่สูงที่ปลอดภัยจากน้ำท่วม

ในบริเวณใดที่มีคำเตือนให้อพยพ ควรทำการอพยพไปสู่ที่ปลอดภัยทันที

จัดเตรียมสิ่งของจำเป็น เช่น อาหารแห้ง น้ำสะอาด ยา ไฟฉาย ฯลฯ ระหว่างรอความช่วยเหลือ

หลบอยู่ในที่พิค จนกว่าจะได้รับแจ้งจากทางราชการว่าลมพายุได้ผ่านไปแล้ว



พายุฝนฟ้าคะนอง หรือ พายุฤดูร้อน

THUNDERSTORM

พายุฝนฟ้าคะนอง เป็นต้นกำเนิดของลักษณะอากาศเลวร้ายเกือบทุกชนิด อากาศร้ายดังกล่าวนี้สามารถก่อความเสียหายถึงต่อชีวิตและทรัพย์สินได้เป็นจำนวนมาก แม้จะเกิดในบริเวณไม่กว้างนัก ซึ่งสามารถจำแนกได้เป็นชนิดที่สำคัญ ๆ คือ

1. พายุทอร์นาโด (TORNADO) มีลักษณะเป็นลำเหมือนวงช้างยื่นออกจากฐานเมฆ และถ้ามีการรวมจะหมุนบิดเป็นเกลียว มักเห็นเป็นเมฆลักษณะเป็นลำพุ่งขึ้นสู่บรรยากาศ ดุคล้ายกับมิงวงหรือท่อหรือปล่องยื่นออกมา ถ้าเมฆที่ยื่นมาไม่ถึงพื้น เรียกว่า "FUNNEL CLOUD" ถ้าลงมาถึงพื้นดินเรียกว่า ทอร์นาโด แสดงลักษณะดังกล่าวและ ถ้าเกิดขึ้นเหนือพื้นน้ำเรียกว่า สเปาท์น้ำ (WATER SPOUT) ในประเทศไทย จะเรียกสเปาท์น้ำนี้ว่าลมวงช้างหรือนาคเล่นน้ำซึ่งมีความรุนแรงน้อยกว่า ทอร์นาโดมาก

2. อากาศปั่นป่วน (TURBULENCE) และลมกระโชก

3. ลูกเห็บ (HAIL)

4. ฟ้าแลบ (LIGHTNING) และฟ้าผ่า (STRAKED LIGHT-NING) ฟ้าแลบและฟ้าผ่าเป็นภัยธรรมชาติที่คร่าชีวิตมนุษย์มากที่สุด โดยส่วนใหญ่มักปรากฏว่าฟ้าผ่าวัตถุที่อยู่ในที่สูงในโลหะหรือน้ำซึ่งเป็นสื่อไฟฟ้า

5. ฝนตกหนัก พายุฝนฟ้าคะนองสามารถก่อให้เกิดฝนตกหนักและน้ำท่วมฉับพลันได้ในพื้นที่ซึ่งเป็นที่ราบลุ่มหรือที่ต่ำและตามเชิงเขาโดยเฉพาะ



สิ่งที่ไม่ควรปฏิบัติ

ขณะเกิดเหตุ ควรอยู่แต่ภายในอาคารที่ปลอดภัยจนกว่าพายุฝนฟ้าคะนองจะยุติ

อยู่ในรถยนต์จะเป็นวิธีที่ปลอดภัย แต่ควรจอดรถให้อยู่ห่างไกลจากบริเวณที่น้ำอาจท่วมได้

อยู่ห่างจากบริเวณที่เป็นน้ำ หากอยู่ในเรือให้ขึ้นจากเรือ และออกห่างจากชายหาด

ในกรณีอยู่ในที่ราบหรือที่โล่ง ควรคุกเข่าและโน้มตัวไปข้างหน้า ไม่ควรอยู่สูงกว่าสิ่งแวดล้อม

ออกห่างจากวัตถุที่เป็นสื่อไฟฟ้าทุกชนิด เช่น โลหะ ท่อน้ำ แวนรื้อ รางรถไฟ ต้นไม้สูง

ไม่ควรใช้อุปกรณ์ไฟฟ้า งดใช้โทรศัพท์ชั่วคราว และไม่ใส่เครื่องประดับโลหะในที่แจ้ง



อุทกภัย

FLOOD

โดยทั่วไปอุทกภัยที่เกิดจากน้ำท่วมแบ่งเป็น 2 ลักษณะใหญ่ ๆ คือ

1. น้ำท่วมขัง เกิดขึ้นเนื่องจากระบบน้ำไม่มีประสิทธิภาพหรือระบายน้ำไม่ทัน มักเกิดขึ้นบริเวณที่ราบลุ่มแม่น้ำและบริเวณชุมชนเมืองใหญ่
2. น้ำท่วมฉับพลันและน้ำป่าไหลหลากเป็นสภาวะน้ำท่วมที่เกิดขึ้นเนื่องจากฝนตกหนัก ในบริเวณพื้นที่ซึ่งมีความชันมากและมีคุณสมบัติในการกักเก็บน้ำหรือต้านน้ำน้อย เช่น บริเวณต้นน้ำซึ่งมีความชันของพื้นที่มาก พื้นที่ป่าถูกทำลายไป ทำให้การกักเก็บน้ำหรือการต้านน้ำน้อยลง น้ำท่วมฉับพลันมักเกิดขึ้นหลังจากฝนตกหนักไม่เกิน 6 ชั่วโมง และมักเกิดขึ้นบริเวณ ที่ราบระหว่างหุบเขาเนื่องจากน้ำท่วมฉับพลันมีความรุนแรงและเคลื่อนที่ ด้วยความเร็วโอกาสป้องกันและหลบหนีจึงมีน้อย ดังนั้นความเสียหายที่เกิดขึ้นจากน้ำท่วมฉับพลันจึงมีมากทั้งต่อชีวิตและทรัพย์สิน





สิ่งที่คุณควรปฏิบัติ

ติดตามข่าวสาร และประกาศเตือนทุกช่องทาง

เตรียมข่าวสาร อาหารแห้ง น้ำดื่ม เครื่องมือสื่อสารและอุปกรณ์ที่จำเป็นอื่น ๆ ให้พร้อม

เตรียมเบอร์ติดต่อ หน่วยงานของรัฐ เพื่อต้องการความช่วยเหลือ

ปิดวงจรไฟฟ้า เพื่อป้องกันไฟฟ้าลัดวงจร

ระวังสัตว์มีพิษที่มากับน้ำ

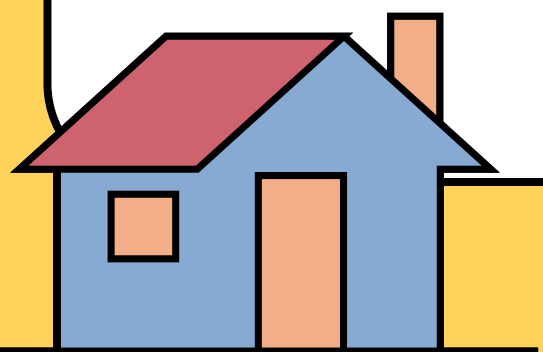
ศูนย์ช่วยเหลือผู้ประสบภัยน้ำท่วม ติดต่อกรมป้องกันและบรรเทาสาธารณภัย โทร. 1784 - ประสานงานด้านการแพทย์ฉุกเฉิน หรือ
อุบัติเหตุ โทรฟรี 1669 หรือ 0-2591-9769 ตลอด 24 ชั่วโมง - สอบถามสภาพอากาศ กรมอุตุนิยมวิทยา โทร. 0-2398-9830



แผ่นดินถล่ม

LANDSLIDE

แผ่นดินถล่มที่ก่อให้เกิดความเสียหายส่วนใหญ่มักเกิดภายหลังจาก ที่มีฝนตกหนักมาก ความรุนแรงของแผ่นดินถล่มเกิดจากหลายองค์ประกอบ เช่น ปริมาณฝนที่ตกบนภูเขาและลักษณะทางธรณีวิทยาของภูเขานั้น ๆ ความรุนแรงจะมีมากถ้าหากทุกองค์ประกอบเกิดขึ้นพร้อม ๆ กัน เช่น มีปริมาณฝนหนักมากบนภูเขา หินแกรนิตที่มีความลาดชันสูง และขาดพันธุ์ไม้ปกคลุม โอกาสที่จะเกิดแผ่นดินถล่มจะสูงมาก ในทางตรงข้ามความรุนแรงจะลดน้อยลงถ้ามีองค์ประกอบใดองค์ประกอบหนึ่งเท่านั้น





หากอยู่ในพื้นที่เสี่ยง...ต้อง

ติดตามข่าวและประกาศเตือนภัยอย่างต่อเนื่อง ในช่วงที่มีความเสี่ยงสูง (ฤดูฝน)

ปฏิบัติตามแผนที่ได้ชักซ้อมไว้กับชุมชนของตนเอง

สัญญาณบอกเหตุดินถล่ม - โคลนถล่ม

- ฝนตกหนักอย่างต่อเนื่องเป็นเวลานาน
- ระดับน้ำในลำห้วยสูงขึ้นอย่างรวดเร็ว
- น้ำเปลี่ยนสีเหมือนสีดินบนภูเขา
- มีเสียงดังมากผิดปกติบนภูเขาและในลำห้วย เนื่องจากการถล่มและเลื่อนไหลของหินและต้นไม้ล้ม

แผ่นดินไหว

EARTHQUAKE

ภัยที่เกิดจากแผ่นดินไหว สามารถแบ่งออกได้ดังนี้

1. ภัยจากการสั่นไหวของพื้นดิน ก่อให้เกิดการปรับตัวของดินที่ต่างกัน การพังทลายของดินและโคลน และการที่ดินมีสภาพกลายเป็นของเหลว
2. ภัยจากการยกตัวของพื้นดินในบริเวณรอยเลื่อน
3. ภัยจากคลื่นมหาสมุทรที่เรียกว่า "Tsunami" คลื่นนี้เกิดขึ้นหลังจากเกิดแผ่นดินไหวขนาดใหญ่ในทะเลและมหาสมุทร ทำให้เกิดน้ำท่วมบริเวณชายฝั่ง
4. ภัยจากไฟไหม้หลังการเกิดแผ่นดินไหว





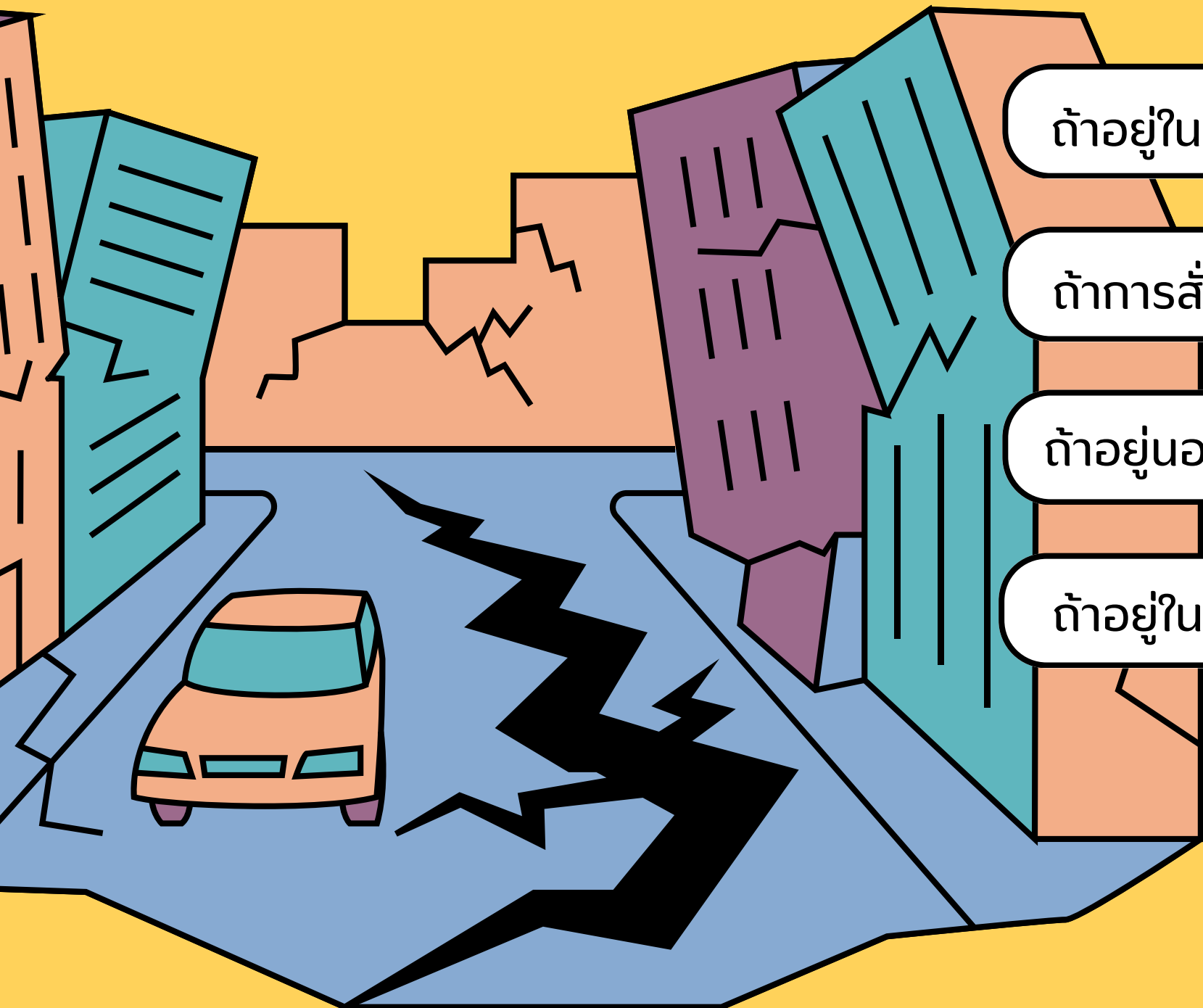
สิ่งที่คุณควรปฏิบัติ

ถ้าอยู่ในอาคารให้ระวังสิ่งของที่อยู่ที่สูงตกใส่ ออกห่างจากประตู หน้าต่างและกระจก

ถ้าการสั่นไหวรุนแรงให้หลบอยู่ในโต๊ะโต๊ะ ใต้เตียงหรือมุม ห้อง อย่าวิ่งออกนอกอาคาร

ถ้าอยู่นอกอาคารให้ออกห่างจากอาคารสูง กว้าง เสาไฟฟ้า และ สิ่งก่อสร้างอื่น ๆ

ถ้าอยู่ในรถให้หยุดรถในที่ซึ่งปลอดภัยที่สุด





สึนามิ

TSUNAMI

“สึนามิ” เป็นชื่อคลื่นชนิดหนึ่งที่มีความยาวคลื่นหลายกิโลเมตร และช่วงห่างระยะเวลาของแต่ละลูกคลื่นยาวนาน การเกิดคลื่นสึนามิมีหลายสาเหตุ ที่สำคัญและเกิดบ่อย ๆ คือเกิดจากการเคลื่อนตัวของพื้นทะเลในแนวตั้งจมตัวลงตรงแนวรอยเลื่อนเมื่อเกิดแผ่นดินไหว หรือการที่มวลของน้ำถูกแทนที่ทางแนวตั้งของแผ่นดินหรือวัตถุ คลื่นสึนามิ นั้นสามารถเปลี่ยนสภาพพื้นที่ชายฝั่งในช่วงเวลาสั้น ๆ ให้เปลี่ยนแปลงได้อย่างมหัศจรรย์ ส่วนสาเหตุอื่น ๆ ที่ทำให้เกิดคลื่นสึนามิได้นั้น ได้แก่ การเกิดแผ่นดินถล่ม หรือผลจากอุกกาบาตพุ่งลงทะเล ศูนย์กลางบริเวณที่เกิดคลื่นสึนามิ เมื่ออยู่บริเวณน้ำลึกจะมีความสูงของคลื่นไม่มากนัก และไม่เป็นอันตรายต่อเรือเดินทะเล แต่คลื่นจะค่อนข้างใหญ่มากและอันตรายเมื่อเข้าสู่ฝั่ง





สิ่งที่คุณควรปฏิบัติ

ติดตามการเสนอข่าวของทางราชการอย่างใกล้ชิดและต่อเนื่อง

อพยพคนในครอบครัว สัตว์เลี้ยงให้อยู่ห่างจากชายฝั่ง หรือที่สูงน้ำท่วมไม่ถึง

ถ้าอยู่ในเรือ ให้รับนำเรือออกไปกลางทะเล เพราะคลื่นที่อยู่ไกลชายฝั่งจะมีขนาดเล็กกว่า

อย่าลงไปชายหาดเพื่อดูสึนามิ เพราะเมื่อเห็นคลื่นแล้วก็ใกล้เกินกว่าที่จะวิ่งหลบหนีได้ทัน

